


UWAGI DO INSTALACJI INTERFEJSÓW APB_DUSB, AF_DUSB, SR_DUSB, KONWERTERÓW USB/RS232 z FTDI

Każde urządzenie pracujące pod systemem Windows musi posiadać swój sterownik programowy (driver). Tylko niektóre instalowane są wraz z systemem, pozostałe trzeba uzupełniać. **Obecnie oferowane** interfejsy USB z kablami do sterowników APB, AF i SR a także konwerter **USB tu RS232** wykorzystują konwertery i sterowniki programowe **FTDI** .

INSTALOWANIE STEROWNIKA PROGRAMOWEGO (DRIVER) FTDI

Sterownik można zainstalować z płyty CD – przycisk USB..., albo z naszej strony www.telmatik.pl (na końcu więcej o urządzeniu albo pobierz), ewentualnie najnowsze ze strony producenta FTDI tj. www.ftdichip.com/Drivers/D2XX.htm .

Najłatwiej jest wgrać sterownik, **jeszcze przed włożeniem wtyczki w gniazdo USB**. W tym celu należy uruchomić samo-instalujący się plik  usb_232driver.exe. W przypadku CD wystarczy nacisnąć przycisk np. **Sterownik do APB-USB**, dla strony www pobrany plik **trzeba wypakować** i dopiero uruchomić . Następnie, po włożeniu wtyczki do gniazda USB, Windows powinien już właściwie rozpoznać urządzenie , odczytać jego cechy i przyporządkować symulację portu com (z odpowiednim numerem).

Jeśli urządzenie (interfejs) zostało najpierw włożone do USB i już uruchomił się instalator Windows, możemy przycisnąć przycisk „Anuluj”, albo kontynuować instalację wskazując miejsce występowania sterowników np. na CD (polecenie **otwórz-** prawym przyciskiem myszki) katalog USB / katalog APB(AF,SR)_DUSB Driver / CDM20824WHQL Certifed .

SPRAWDZENIE INSTALACJI, ewentualna zmiana parametrów

Jak Windows zainstalował sterownik do obsługi USB, możemy sprawdzić w “**Menadżerze urządzeń**”

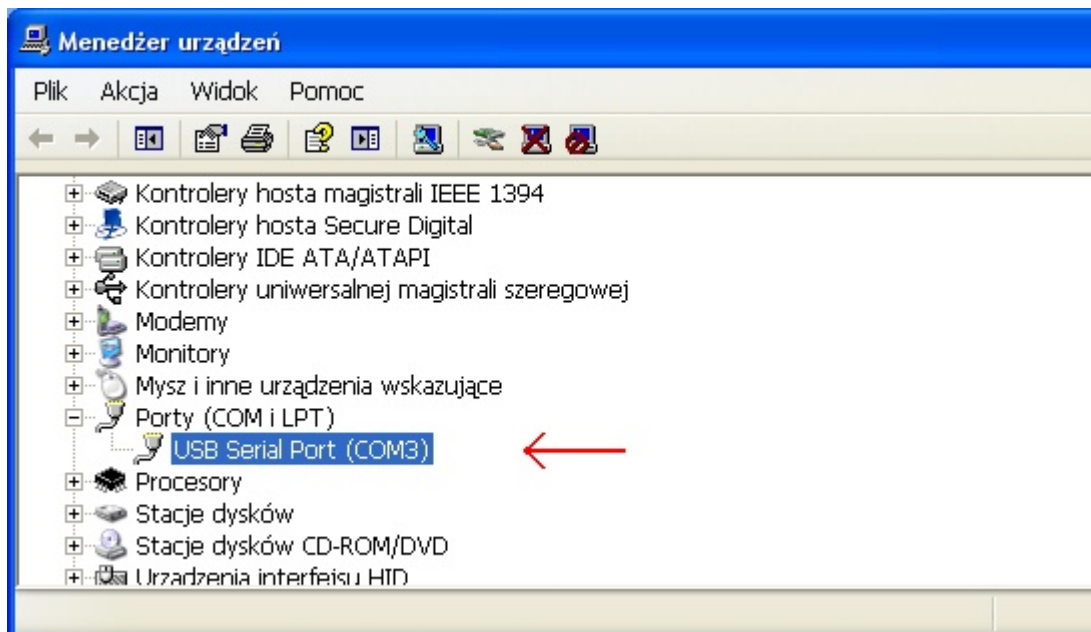
W systemie **XP** uruchamianie menadżera urządzeń wykonuje się następująco: Start (**lewym myszki** ikona w lewym dolnym rogu ekranu) / Panel sterowania / System / Sprzęt / **Menadżer urządzeń** .

W systemie **Win7**

Start (**lewym myszki** ikona w lewym dolnym rogu ekranu) / Panel Sterowania / Sprzęt i dźwięk / w grupie Urządzenia i drukarki / **Menadżer urządzeń** .

W systemie **Win 10**

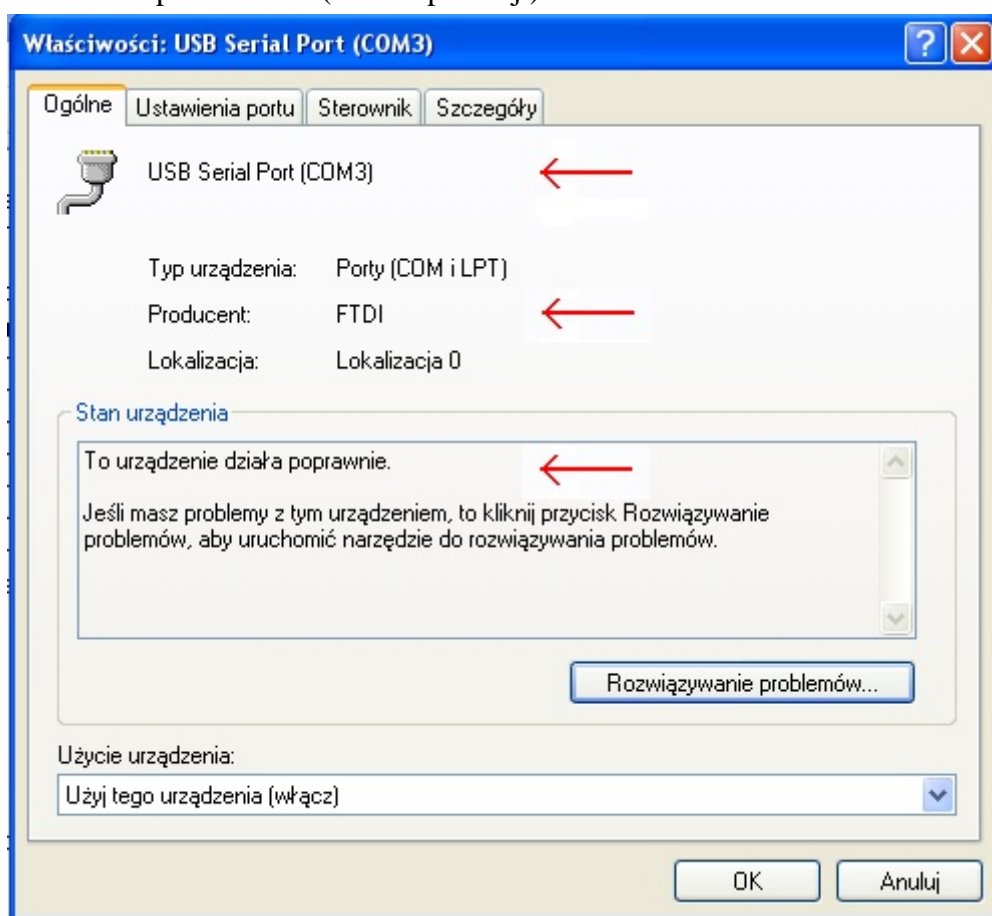
Start (**prawym myszki** ikona w lewym dolnym ekranu) / Panel sterowania / Sprzęt i dźwięk / w grupie Urządzenia i drukarki **Menadżer urządzeń**



Rys. Menedżer urządzeń z widokiem zainstalowanego na USB portu COM (tu COM3)

UWAGA W czasie instalacji konwertera **FTDI**, w grupie **Kontrolery uniwersalnej magistrali szeregowej** pojawi się również zapis **USB Serial Converter**

Dwukrotnie klikając lewym przyciskiem na **USB Serial Port (COM3)** możemy wyświetlić właściwości portu COM (widok poniżej)



Rys. Właściwości portu com symulowanego na złączu USB

UWAGA Należy zwrócić uwagę na zapisy wskazane strzałkami .

Dla wielu programów, w tym firmy ARRAY (**AF, SR**) numer **COM** zainstalowanej symulacji **musi być nie wyższy, niż 9**.

Jeśli numer jest wyższy, należy wybrać **Ustawienia portu** i **Zaawansowane**, następnie w okienku **Numer portu COM** wybrać numer niższy, niż 10.

W rozwiniętej liście portów, wiele z nich może być oznaczonych „, w użyciu”.

Dzieje się tak, ponieważ system pamięta i rezerwuje każde podłączenie urządzenia o rozpoznawalnych cechach . Tak też będzie z konwerterem FTDI .

Jeśli wiemy, że rezerwacja jest nieaktualna, możemy wymusić przyporządkowanie takiego numeru COM ignorując ostrzeżenie .

UWAGA Zgubienie symulacji można szybko odtworzyć, wyciągając i ponownie wkładając wtyczkę USB. Przy częstej utracie symulacji występującej w efekcie zakłóceń, warto na kablu przyłączeniowym zastosować koralik ferrytowy (jako filtr przeciwzakłócenia). Dodatkowe informacje, np. numer wersji sterownika, ewentualne **odinstalowanie** nieprawidłowego sterownika, możliwe jest pod przyciskiem **Sterownik**

II

UWAGI DO INSTALACJI INTERFEJSÓW i KONWERTERÓW USB/RS232 z sterownikiem PROLIFIC

Starsze interfejsy sterowników AF i SR oraz niektóre konwertery np. AR-1521U wyposażone są w układy i sterowniki firmy Prolific.

Najłatwiej jest zainstalować sterownik programowy (driver) jeszcze przed włożeniem wtyczki do USB, uruchamiając plik samo-instalacyjny **PL-2303 Driver Installer.exe**

Plik znajduje się np. na CD (polecenie **otwórz** –prawym przyciskiem myszki) katalog USB / Prolific, ewentualnie AR-1521U.

Sprawdzenie instalacji wygląda podobnie, jak dla wyżej opisanego sterownika FTDI .

www.telmatik.pl